

คู่มือการติดตั้ง และ การใช้งาน

iButton

DS1921

วิธีการติดตั้งตัว Driver และ Program สำหรับตัวอ่าน iButton

ในขั้นตอนติดตั้งโปรแกรม ห้ามต่อหัวอ่าน iButton ไว้ที่คอมพิวเตอร์โดยเด็ดขาด ถ้ามีการต่ออยู่ให้ดึงออกก่อน

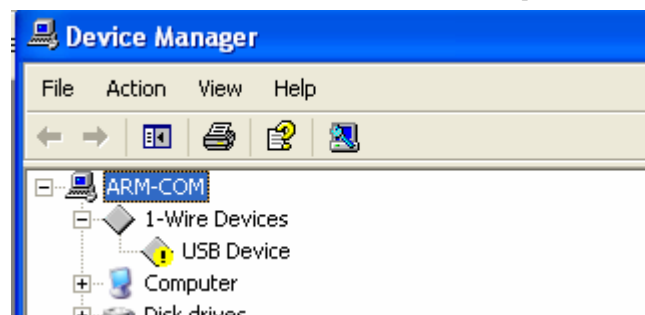
1. ทำการลง Driver และโปรแกรม สำหรับตัวอ่านข้อมูลจาก iButton โดยเข้าไปที่ Folder เลือกไฟล์ "tm322-_32.exe" ทำตามขั้นตอนตามโปรแกรมไปตามลำดับ
2. เมื่อติดตั้งตัว Driver เรียบร้อย ขั้นตอนสุดท้ายโปรแกรมจะทำการทดสอบ โดยการต่อตัวอ่าน iButton เข้ากับคอมพิวเตอร์แล้วเลือกไปที่ DS9490U แล้วทำการเลือก port number
3. ถ้าโปรแกรมไม่สามารถหาเจอ ให้ทำการ restart เครื่องคอมพิวเตอร์ 1 ครั้ง หลังจากนั้นลองต่อตัวอ่านกับคอมพิวเตอร์อีกครั้ง แล้วทำการเรียกใช้โปรแกรม

วิธีตรวจสอบการติดตั้ง driver

1. ต่อตัวอ่าน iButton เข้ากับคอมพิวเตอร์
2. เข้าไปที่ control panel แล้วเลือกที่ system
3. เลือกไปที่ Hardware แล้วเลือกที่ Device Manager
4. ถ้าลง driver เรียบร้อย ที่หน้าจอจะแสดงผลดังรูปข้างล่าง

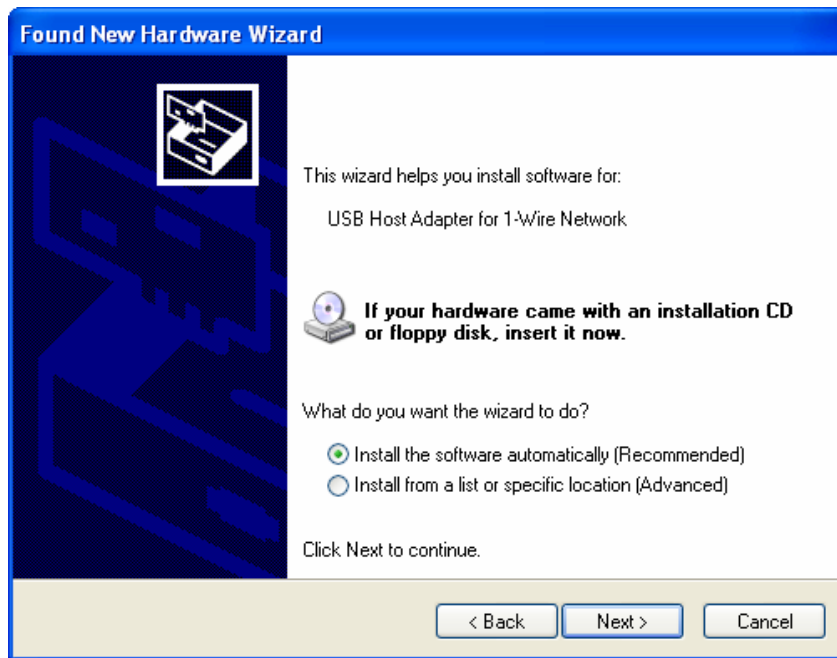


- สำหรับ Driver ที่ลงไม่เรียบร้อย จะแสดงผลดังรูปข้างล่างนี้

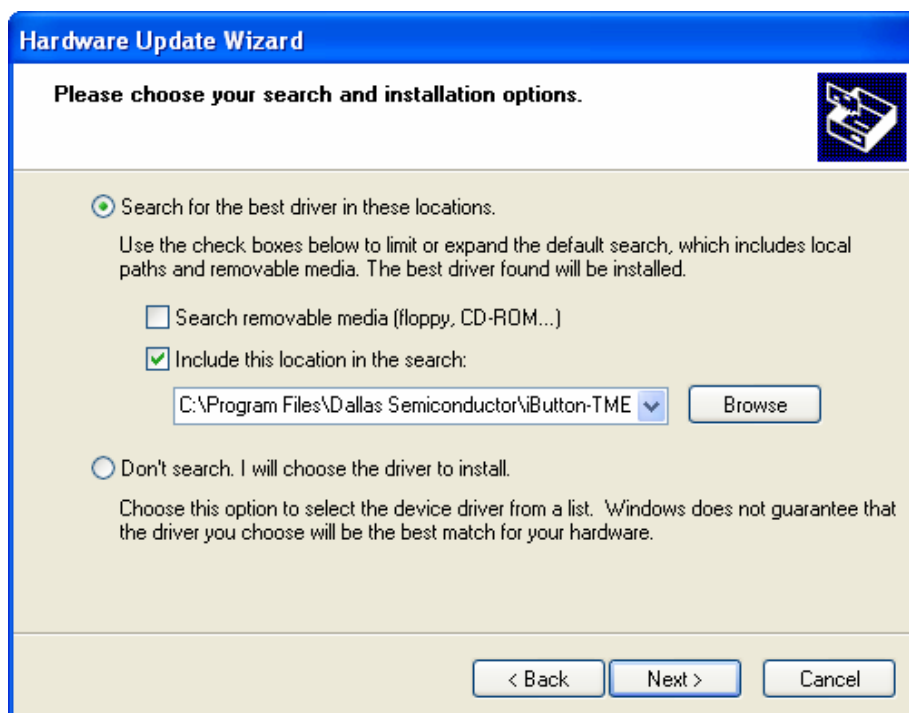


ให้ทำการแก้ไขโดย

- ทำการเลือกที่ USB Device แล้วกดเลือก Reinstall Driver
- ทำตามขั้นตอนโดยเลือกตามรูปด้านล่าง



- ตัวติดตั้งจะทำการเลือกหา Driver ที่เหมาะสมเอง
- หรือทำการเลือก Install from a list or specific location(Advanced) แล้วเมื่อโปรแกรมเรียกถามที่ติดตั้ง driver ให้เลือกไปยังที่ C:\Program Files\Dallas Semiconductor\1-Wire Driver แล้วทำการกด next เพื่อติดตั้ง



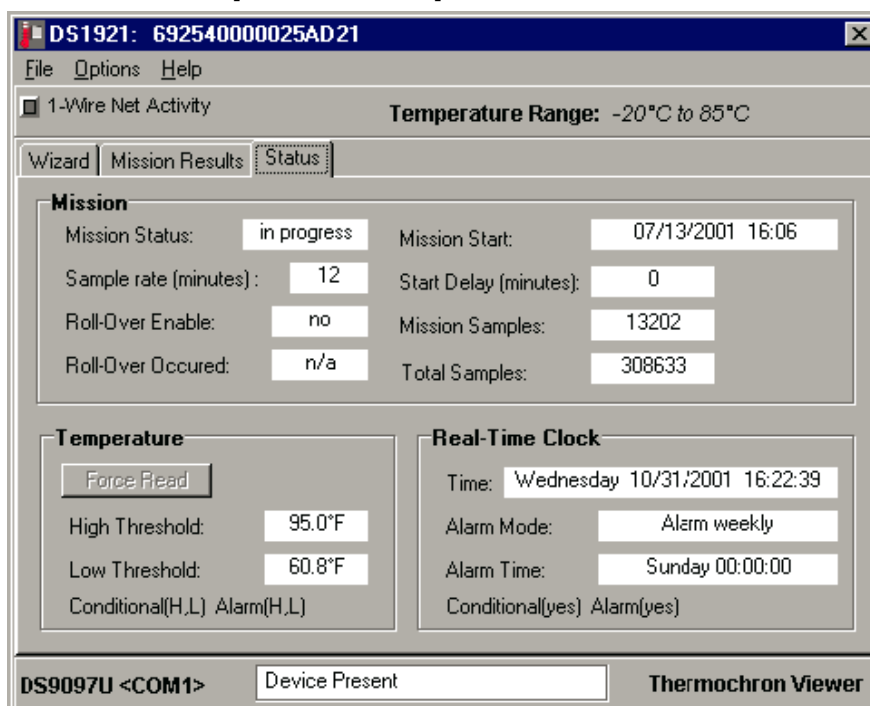
วิธีการใช้งานโปรแกรมอ่านค่า iButton สำหรับรุ่น DS1921

- ทำการเรียกใช้งานโปรแกรมจากแถบโปรแกรมภายในคอมพิวเตอร์ "iButton-TMEX" แล้วเลือก "iButton Viewer 32" จะปรากฏหน้าจอตามรูปด้านล่างนี้



โดยเมื่อทำการติดตั้ง iButton เข้าที่หัวอ่าน ตัวโปรแกรมจะแสดงหมายเลขของเม็ด iButton ที่แถบด้านซ้ายมือของโปรแกรม

- ให้ทำการ Double click ที่เมาส์ ที่หมายเลขเม็ด iButton ที่ต้องการอ่าน จะปรากฏหน้าจอใหม่ขึ้นมาสำหรับตั้งค่า และแสดงข้อมูลของ iButton ตามรูปด้านล่าง

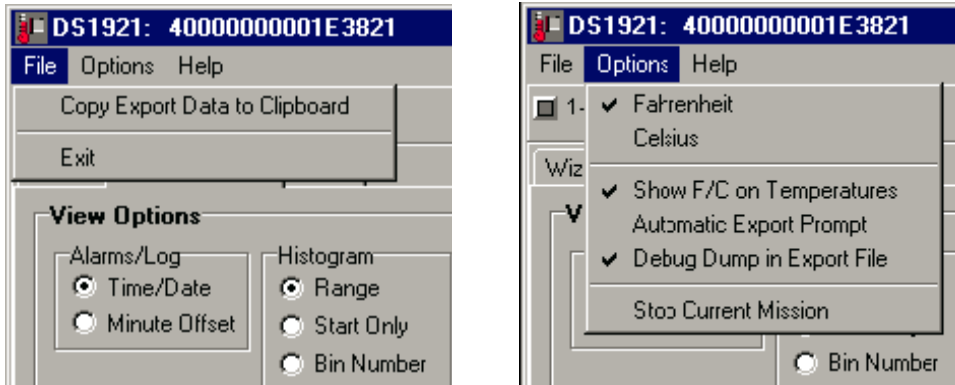


โดยที่แถบเมนูจะแสดงคำสั่งต่างๆ คือ

File :

Copy Export Data to Clipboard : สำหรับทำการคัดลอกค่าของข้อมูลไปยังโปรแกรมต่างๆ

Exit : สำหรับออกจากโปรแกรม



Option:

Fahrenheit และ Celsius : สำหรับหน่วยในการแสดงค่าอุณหภูมิ

Show F/C on Temperature : สำหรับความต้องการในการแสดงค่าหน่วยของอุณหภูมิเวลาดูค่า

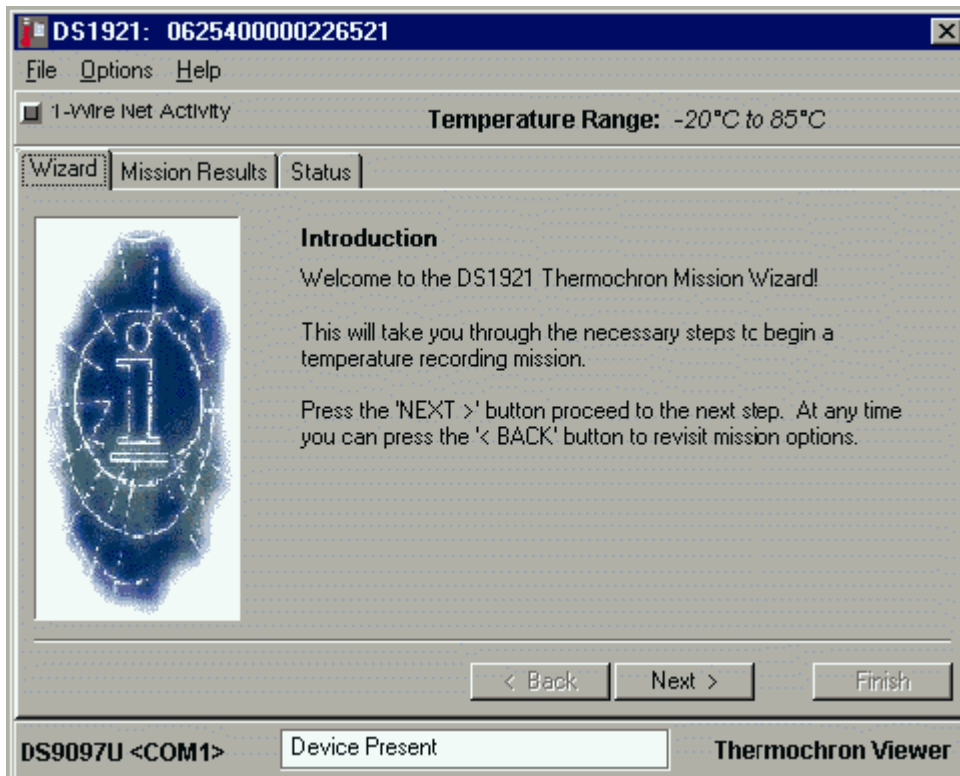
Automatic Export Prompt : คำสั่งสำหรับการคัดลอกข้อมูลไปยังไฟล์เอกสารอื่น

Stop Mission : สำหรับการหยุดบันทึกค่าของ iButton

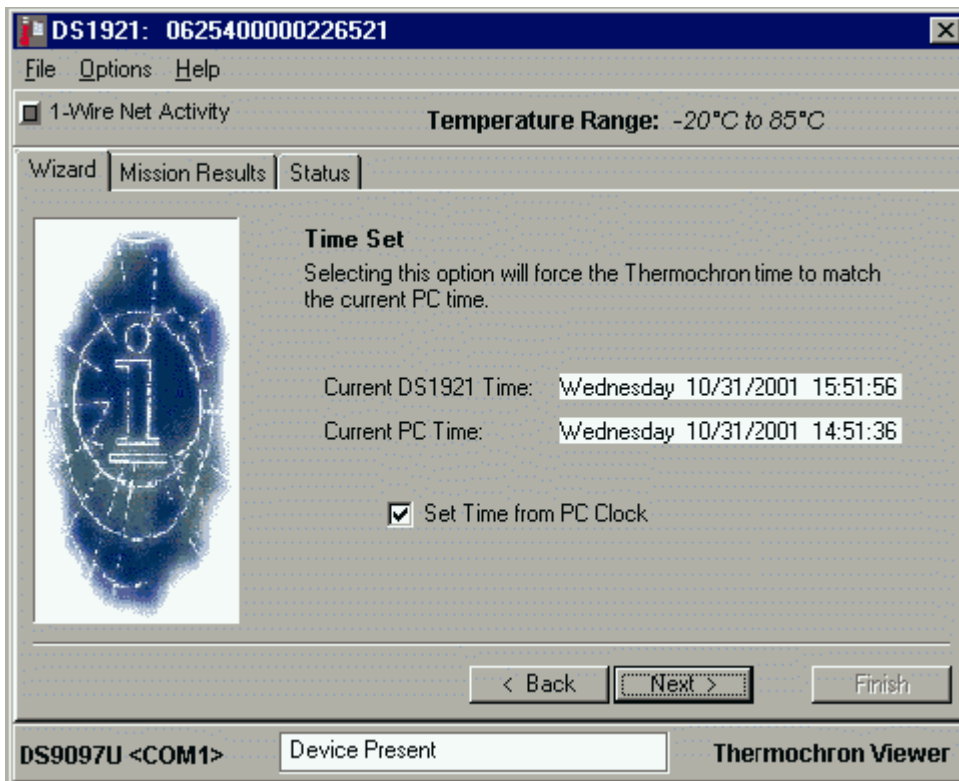
การใช้งานแถบแสดงผล

- Wizard : สำหรับการตั้งค่าในการบันทึกค่าของ iButton โดยจะแสดงเป็นขั้นๆ คือ

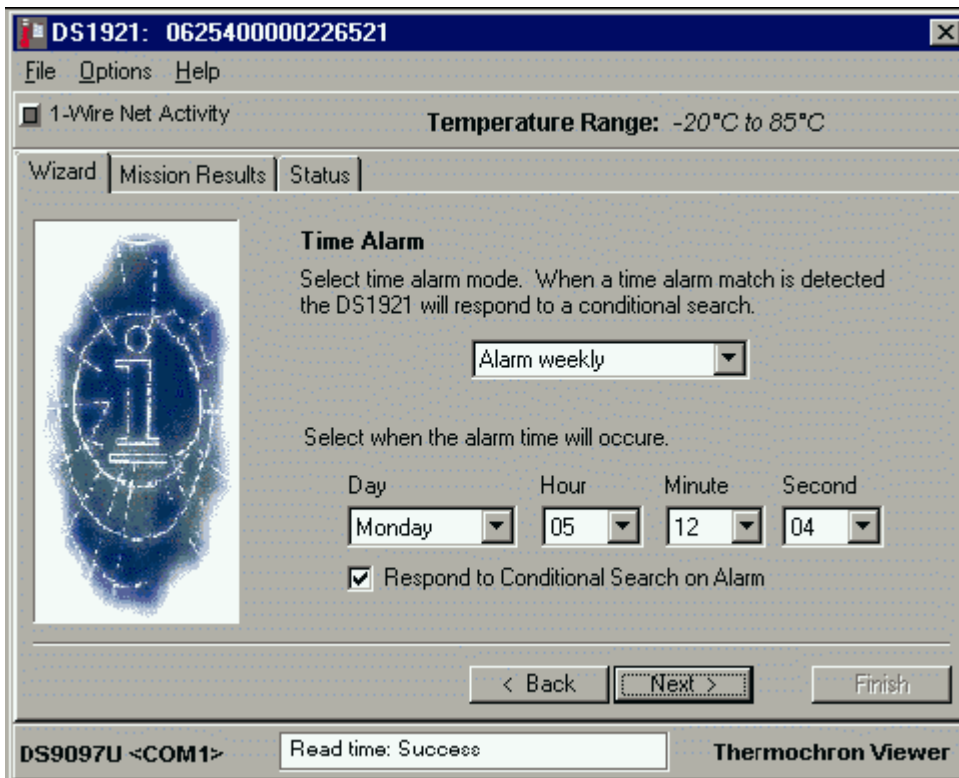
Introduction : จะเป็นหน้าจอแสดงรายละเอียดของ iButton ทำการกด Next เพื่อไปยังขั้นตอนถัดไป



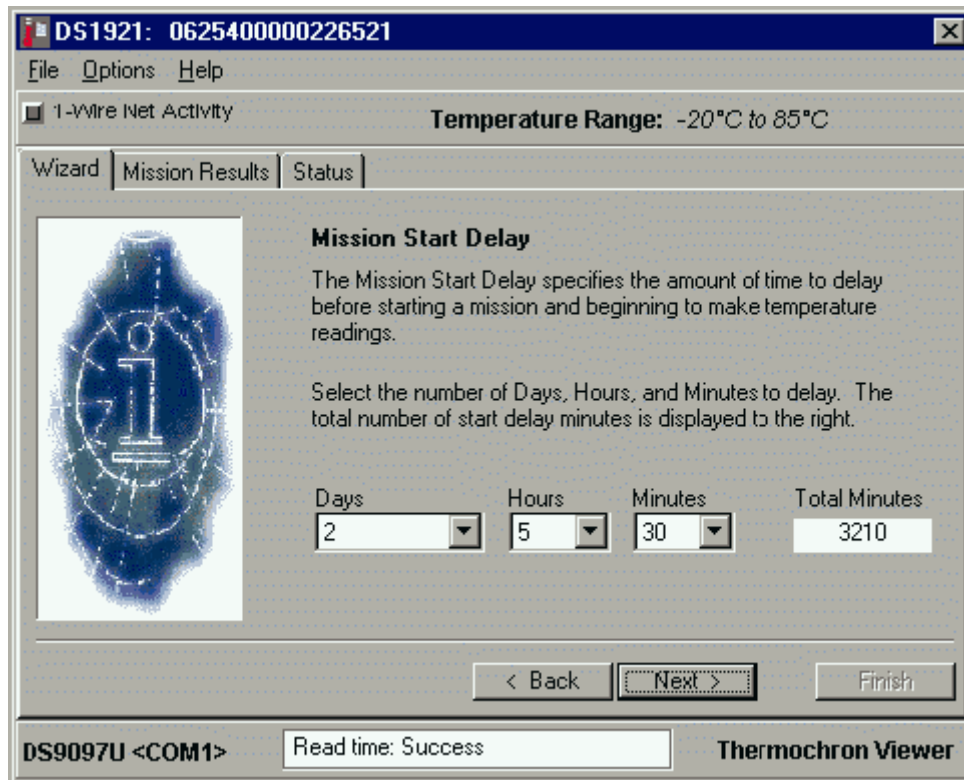
- Time Set : สำหรับการตั้งเวลาภายใน iButton โดยกดเลือกที่ Set Time from PC Clock จะทำการปรับค่าเวลาใน ibutton ให้ตรงกับคอมพิวเตอร์ที่ใช้งานอยู่ กด Next เพื่อไปยังขั้นตอนถัดไป



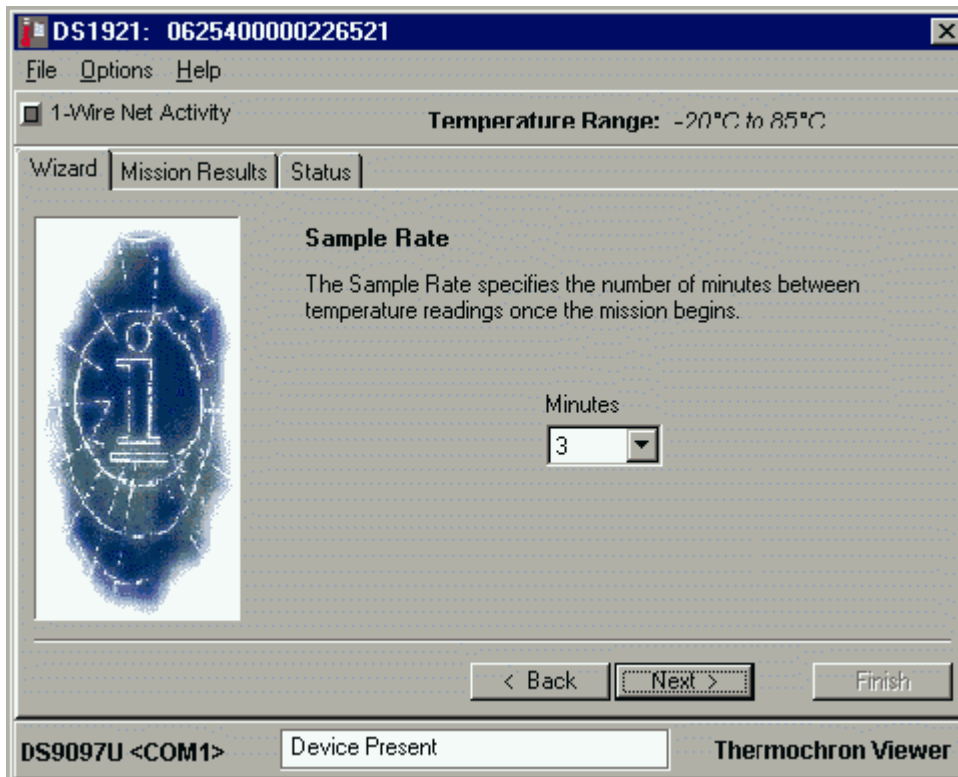
- Time Alarm : ใช้ในการตั้งค่าสัญญาณเตือนในรูปแบบต่างๆ



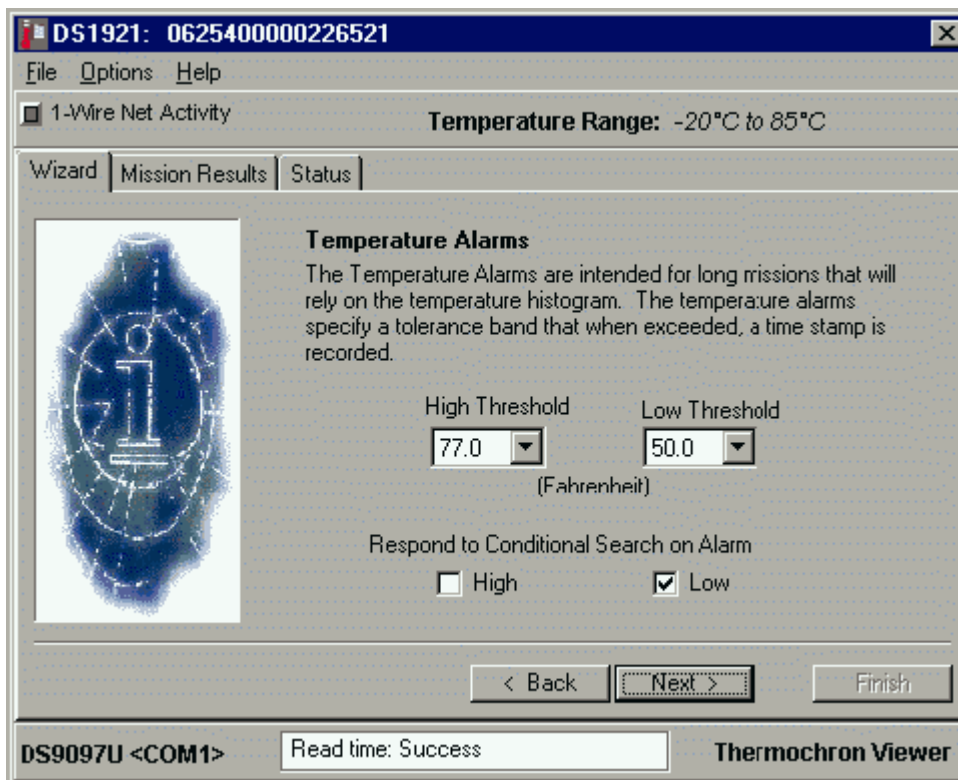
- Mission Start Delay : สำหรับการหน่วงเวลาในการเริ่มบันทึกค่า



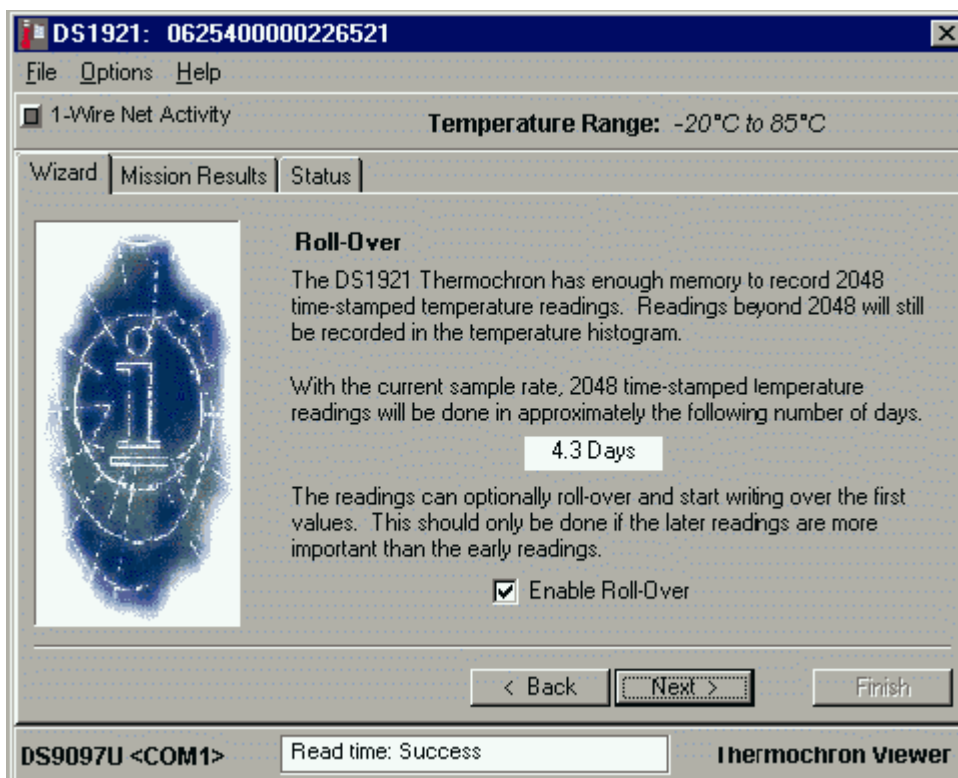
- Sample Rate : ตั้งค่าเวลาในการบันทึกค่า ในหน่วยนาที



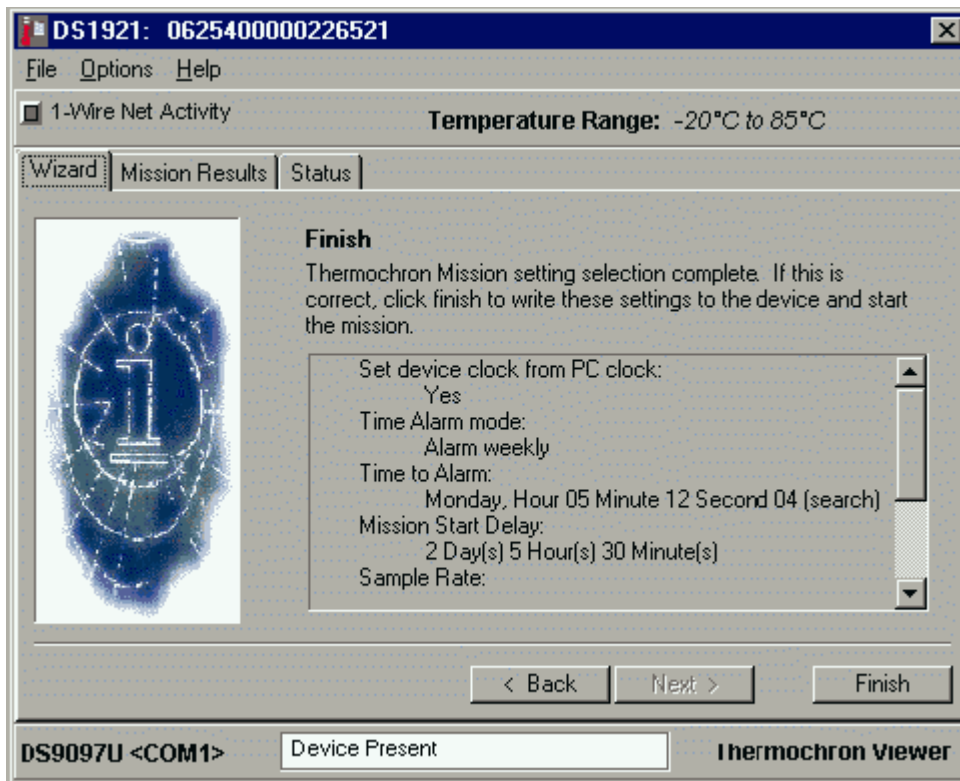
- Temperature Alarms : ตั้งค่าอุณหภูมิสำหรับสัญญาณเตือน



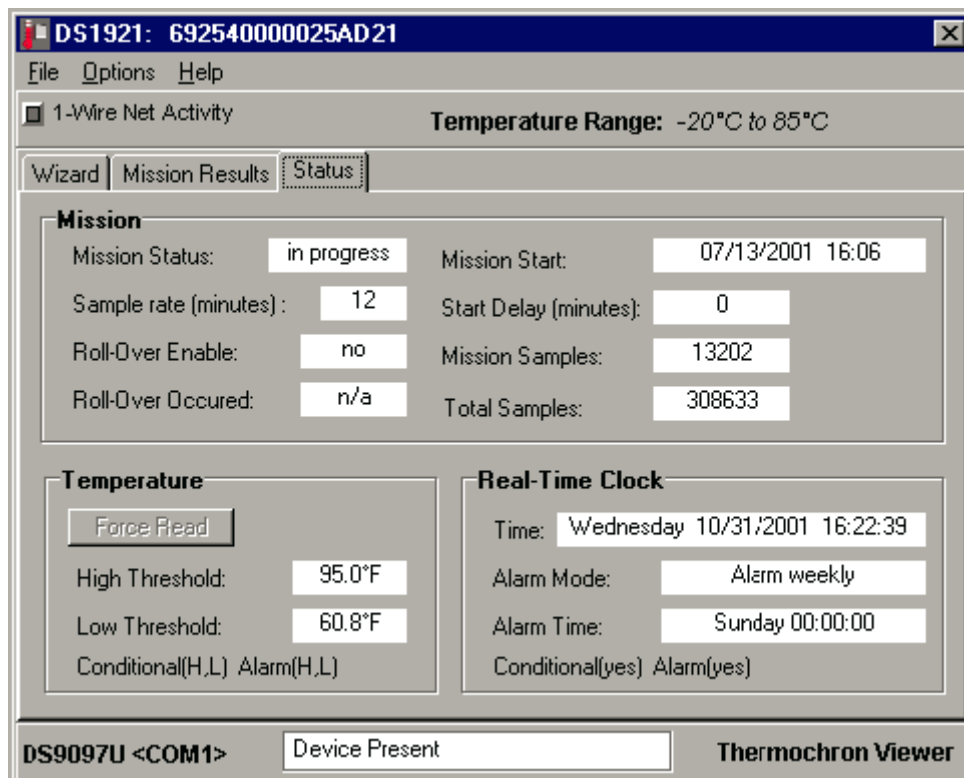
- Roll Over : จะแสดงจำนวนเวลาที่สามารถบันทึกค่าได้ และสามารถทำการบันทึกค่าทับกับค่าที่บันทึกเดิมได้ ในกรณีที่หน่วยความจำเต็ม



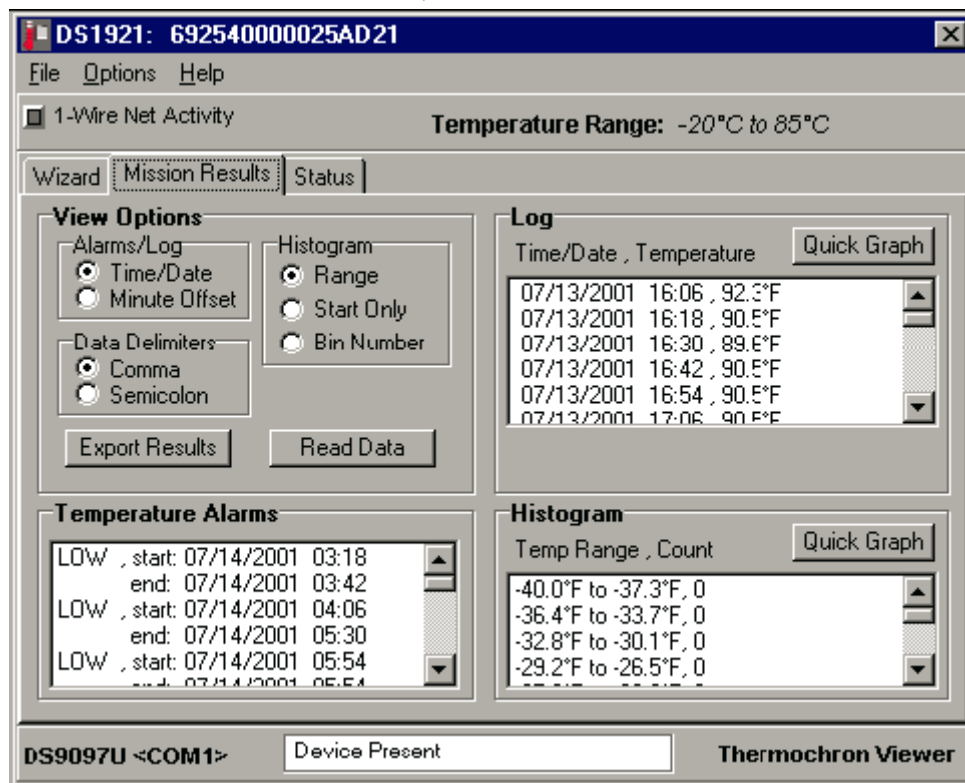
- เมื่อทำตามขั้นตอนทุกอย่าง หน้าจอจะแสดงผลการสรุปค่าที่ตั้งไว้อีกครั้ง กด Finish เพื่อทำการยืนยันการตั้งค่า



Status Display : จะแสดงค่าสถานะต่างๆ ของ iButton เช่น จำนวนข้อมูลที่บันทึก, ค่าอุณหภูมิสูงและต่ำสุดที่บันทึกได้ เป็นต้น

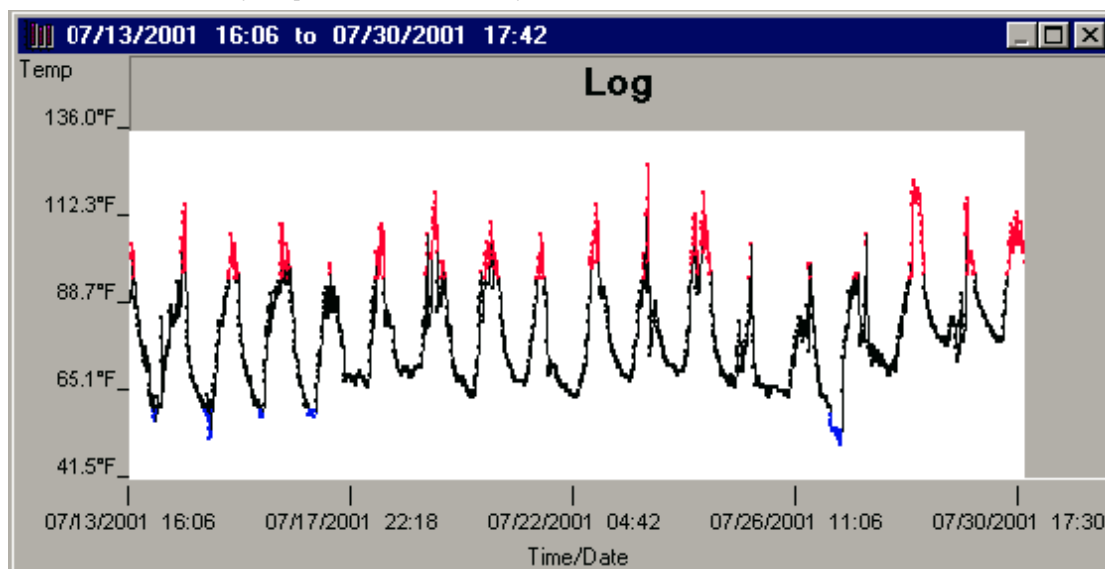


Mission Results : จะแสดงผลการบันทึกค่าของ iButton โดยสามารถปรับเปลี่ยนวิธีการดูในลักษณะต่างๆ รวมทั้งสามารถสั่งคัดลอกไฟล์ไปยังโปรแกรมอื่นๆ ได้ จากปุ่ม Export Results



สามารถเลือกดูกราฟได้ 2 แบบคือ

Log Graph : กราฟค่าอุณหภูมิตามเวลา โดยกดที่ปุ่ม Quick graph ที่ส่วนของ Log



Histogram graph : กราฟจะแสดงผลแบบฮิสโตแกรม โดยกดที่ปุ่ม quick graph ที่ส่วนแสดงผล

Histogram

